



UNIVERSITÀ
DEGLI STUDI
FIRENZE



Scuola di Scienze Politiche “Cesare Alfieri”

pocket guide



UNIVERSITÀ
DEGLI STUDI
FIRENZE

Scuola di Scienze Politiche "Cesare Alfieri"

pocket guide



UNIVERSITÀ
DEGLI STUDI
FIRENZE

**Scuola di
Scienze Politiche
Cesare Alfieri**

coordinamento

Comunicazione e Public Engagement
Area Servizi alla Didattica

progetto grafico



didacommunicationlab****

Dipartimento di Architettura

© luglio 2021

indice



Il saluto del Presidente

I nostri percorsi di studio

Corsi di laurea triennale

Corsi di laurea magistrale

Come iniziare

Prova di verifica delle conoscenze
in ingresso

Welcome day

Immatricolazione

Le lezioni e gli esami

Calendario delle attività didattiche

Gli esami

Valutazione della didattica

Insegnamenti linguistici

Piani di studio

Tesi di laurea

6 Opportunità 52

12

Stage e tirocini

Mobilità internazionale

Dopo la laurea

38

Servizi per gli studenti 60

Orientamento: i punti di
riferimento nella Scuola di
Scienze Politiche

Biblioteca delle Scienze Sociali

Diritto allo Studio (DSU)

42

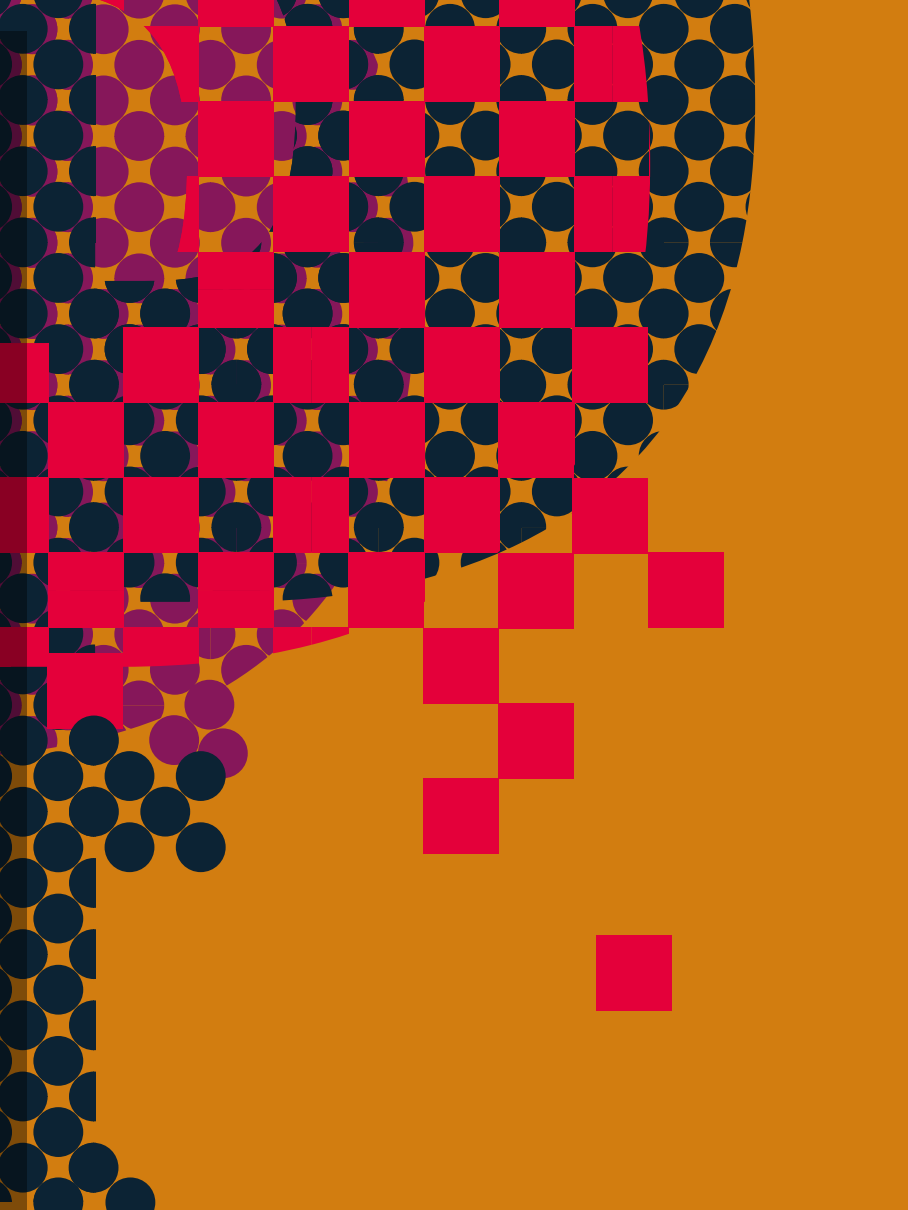
Servizio mensa

Sportello assistenza
studenti con disabilità

Polo universitario penitenziario

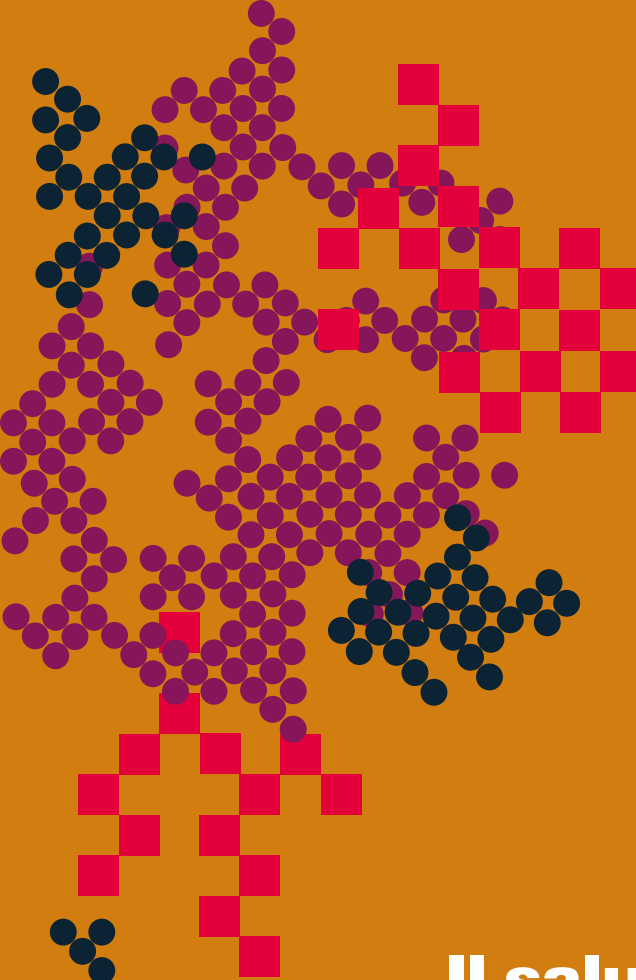
Sedi e contatti 66

Altri contatti utili



Questa Guida per gli Studenti è aggiornata al 30 Giugno 2021.
La Guida, inoltre, è accessibile tramite il sito
www.sc-politiche.unifi.it

Le novità e le variazioni successive possono essere rilevate
attraverso il sito e presso gli uffici di Presidenza in Via delle
Pandette 32, piano terzo. Le attività didattiche si tengono
presso il Campus delle Scienze Sociali di Novoli.
Le segnalazioni di eventuali errori e/o lacune possono essere
inviata all'indirizzo di posta elettronica
orientamento@scpol.unifi.it



Il saluto del Presidente

Fulvio Conti
Presidente Scuola di Scienze Politiche

L'anno accademico 2021-2022, come già quello precedente, si apre in una contingenza davvero eccezionale a causa dell'epidemia di Covid 19 che ha duramente colpito il nostro paese e ha cambiato le nostre vite e i nostri comportamenti quotidiani. Speravamo di esserci definitivamente lasciati alle spalle il virus e le regole di protezione individuale e collettiva che esso ci ha imposto dal marzo 2020. Purtroppo non è così e almeno per il primo semestre dovremo continuare a utilizzare le modalità di didattica mista che abbiamo imparato a conoscere. La poderosa arma in più che possediamo rispetto all'anno accademico che si è appena concluso sono i vaccini. È ragionevole ipotizzare che essi ci possano consentire un graduale ritorno alla normalità: insegnamenti, tirocini, esami di profitto, sessioni di laurea, tutto in presenza. Questa d'altronde è la modalità didattica che ci piace, fondata sull'interazione costante fra studenti e docenti, la sola che può contribuire a costruire, col dialogo e la frequenza di ogni giorno, un'operosa e solidale comunità di studio e di ricerca.

Il 20 settembre 2021, in ogni caso, si torna in aula. L'Ateneo di Firenze ha deciso che le lezioni del primo semestre del

2021-2022 si terranno con modalità mista. I professori faranno lezione in classe di fronte a un certo numero di studenti che saranno presenti nella misura consentita dalle norme sul distanziamento sociale. Nel contempo ogni lezione verrà sia trasmessa in streaming a beneficio degli studenti che dovranno o vorranno restare a casa, sia registrata e lasciata a disposizione su una piattaforma web. In tal modo tutti potranno fruire della nostra offerta didattica e tutti avranno la possibilità, sia pure a rotazione, di seguire le lezioni «in presenza». La Scuola di Scienze Politiche «Cesare Alfieri» si è attrezzata per garantire tutto ciò. È stato predisposto un orario del primo semestre 2021-2022 che prevede lo svolgimento di tutte le lezioni in aula. Naturalmente confidiamo che l'andamento dell'epidemia renda possibile rispettare questo scenario, e anzi auspichiamo di poterlo modificare in senso ancor più positivo. Rimane poco spazio per descrivere la Scuola. D'altronde il mio vuol essere solo un saluto di benvenuto alle matricole e di ben ritrovati agli studenti già iscritti. Né la «Cesare Alfieri» ha bisogno di troppe presentazioni: è la più antica e più prestigiosa Scuola di Scienze Politiche d'Italia e condivide questo primato in Europa con la parigina Sciences Po, essendo nate entrambe nel 1875. Fin dalle origini essa ha avuto una spiccata dimensione internazionalistica che ancora oggi la caratterizza e si traduce nel gran numero di studenti che ogni anno utilizzano il progetto Erasmus e altri programmi di mobilità da essa offerti per perfezionare la loro formazione in università straniere. Altra caratteristica rimasta nel Dna della Scuola è l'interdisciplinarietà, che consente ai nostri laureati di avere quell'apertura mentale e quell'insieme di competenze in ambiti diversi che sono

oggi sempre più richiesti da un mercato del lavoro in costante evoluzione. Immutata, infine, è l'ambizione di continuare a formare non soltanto studenti capaci di inserirsi con profitto nel mondo lavorativo, ma anche cittadini curiosi e consapevoli. E di certo il marchio «Cesare Alfieri», oltre a legare innumerevoli generazioni di laureati, resta un simbolo di qualità e di prestigio che è apprezzato ovunque.

piano della formazione

3° ciclo
specializzazioni

2° ciclo
laurea
magistrale

1° ciclo
laurea
triennale

	primo anno	secondo anno	terzo anno	quarto anno	quinto anno	secondo anno	terzo anno
3° ciclo specializzazioni							
						Master di I livello Comunicazione Medico-Scientifica e dei Servizi Sanitari	Master di I livello Digital transformation (MDT), Progettare e gestire l'innovazione; analisi, linguaggio e strumenti della rivoluzione digitale
2° ciclo laurea magistrale						LM-87 Disegno e Gestione degli Interventi Sociali	LM-62 Politica, Istituzioni e Mercato
1° ciclo laurea triennale						L-36 Scienze Politiche	L-39 Servizio Sociale



UNIVERSITÀ
DEGLI STUDI
FIRENZE

**Scuola di
Scienze Politiche
Cesare Alfieri**

Master di I livello

Futuro Vegetale,
Piante, innovazione
sociale e progetto

Master di II livello

Leadership e
Analisi Strategica

**Seminario di
Studi e Ricerche
Parlamentari
"Silvano Tosi"**

LM-52 e LM-90

**Relazioni
Internazionali e
Studi Europei**

LM-88

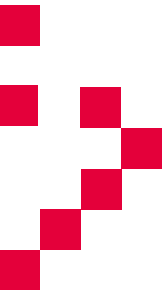
**Sociologia e
Sfide Globali**

LM-59

**Strategie della
Comunicazione
Pubblica e Politica**



**I nostri
percorsi di studio**



La Scuola di Scienze Politiche “Cesare Alfieri” offre due corsi triennali:

- Corso di Laurea triennale in Scienze Politiche
- Corso di Laurea triennale in Servizio Sociale

Il Corso di Laurea triennale in Scienze Politiche, dopo un primo anno di insegnamenti comuni, si articola a sua volta in quattro curricula:

- Curriculum in Comunicazione e Media
- Curriculum in Sociologia
- Curriculum in Studi Internazionali
- Curriculum in Studi Politici

L'offerta magistrale è invece articolata in:

- Corso di Laurea magistrale in Disegno e Gestione degli Interventi Sociali
- Corso di Laurea magistrale in Politica, Istituzioni e Mercato
- Corso di Laurea magistrale in Relazioni Internazionali e Studi Europei
- Corso di laurea magistrale in Sociologia e Sfide Globali
- Corso di Laurea magistrale in Strategie della Comunicazione Pubblica e Politica

Corso di Laurea Triennale in Scienze Politiche EX DM 270/04

www.scienzepolitiche-triennale.unifi.it

presidente
Anna Pettini
anna.pettini@unifi.it

Articolazione del corso

primo anno comune
a cui segue articolazione in curricula

**comunicazione
e media**

sociologia

**studi
internazionali**

**studi
politici**

primo anno

* Le attività dei seminari - workshop saranno collocate su 5/6 mezza giornate, orientativamente il venerdì mattina nell'arco del secondo semestre. La frequenza è obbligatoria, salvo motivi di lavoro.

SSD	INSEGNAMENTO	CFU
M-STO/04	Storia contemporanea	9
IUS/09	Istituzioni di diritto pubblico	9
SPS/07	Sociologia	9
SPS/02	Storia delle dottrine politiche	9
SECS-P/01	Economia politica	9
SPS/04	Scienza politica	9
	Seminari - workshop*	3
	TOTALE I ANNO	57

Curriculum in Comunicazione e Media

Coordinatore del curriculum

Silvia Pezzoli
silvia.pezzoli@unifi.it

Grazie a un approccio multidisciplinare il curriculum offre agli studenti gli elementi utili a comprendere i contesti sociali in cui si attivano i processi comunicativi e ad acquisire le competenze indispensabili per la realizzazione dei prodotti comunicativi.

Gli obiettivi formativi sono mirati a:

1. sviluppare le conoscenze necessarie per utilizzare i tradizionali strumenti di comunicazione e governare i tanti ambienti definiti dalla comunicazione digitale;
2. gestire efficacemente la comunicazione interpersonale;
3. acquisire le competenze per lavorare in team interdisciplinari finalizzati alla progettazione e alla realizzazione di prodotti e strumenti di comunicazione.

Il percorso formativo orienta alle professioni più consolidate del campo comunicativo – dal giornalismo ai media, dalla pubblicità alle pubbliche relazioni – nonché alle tante nuove professioni nate grazie agli sviluppi della comunicazione digitale. La centralità sociale della comunicazione ha dischiuso molti percorsi professionali in tutte le aziende private ed enti pubblici, nelle organizzazioni non profit e nelle istituzioni politiche.

secondo anno

SSD	INSEGNAMENTO	CFU
L-LIN/12	Lingua inglese	9
IUS/21	Diritto costituzionale comparato ed europeo	6
M-STO/04	Storia del giornalismo e della comunicazione	6
SECS-S/01	Statistica	9
SPS/08	Sociologia dei processi culturali	9
SPS/04	Comunicazione politica	6
SPS/08	Sociologia della comunicazione	9
SECS-P/03	Economia della comunicazione e dell'informazione	6
	TOTALE II ANNO	60

terzo anno

SSD	INSEGNAMENTO	CFU
	Ulteriori conoscenze linguistiche	6
SPS/08	Sociologia dei media	6
IUS/09	Diritto dell'informazione e della comunicazione	6
SPS/01	Teorie critiche della sfera pubblica	6
SPS/08	<i>due insegnamenti a scelta tra</i> - Teoria e tecniche della comunicazione	6
SPS/08	- Media digitali	
M-STO/04	- Public history	
M-GGR/02	- Geografia della comunicazione	
SPS/07	- Metodologia della ricerca sociale	
	A scelta libera**	12
	Stage e tirocini	6
	Prova finale	9
	TOTALE III ANNO	63
	TOTALE GENERALE	180

**Si consiglia di utilizzare i 12 cfu a scelta libera inserendo nel proprio piano di studi materie opzionali del curriculum o altre materie, purchè prevedano un voto finale espresso in trentesimi (e non un giudizio di idoneità) e siano coerenti con il proprio percorso formativo, come previsto dalle norme ministeriali (art.10, comma 5, D.M. 270/2004).

Si raccomanda inoltre di sostenere gli esami a scelta libera solo dopo che il piano di studi è stato approvato.

Curriculum in Studi Internazionali

Coordinatore del curriculum

Mauro Campus

(lettera A-G)

mauro.campus@unifi.it

Veronica Federico

(lettera H-Z)

veronica.federico@unifi.it

Questo curriculum offre gli strumenti più appropriati per l'analisi e la comprensione della realtà internazionale del mondo contemporaneo, applicando l'approccio multidisciplinare che appartiene a tutta l'offerta della Scuola. Sono infatti presenti insegnamenti di Diritto, Economia, Sociologia, Politologia, Storia e Statistica, nonché due lingue straniere. L'ampia scelta di materie opzionali riflette la complessità dell'odierna realtà internazionale; tale complessità consiglia l'utilizzo di prospettive disciplinari diverse, tutte orientate a valutare e comprendere ciò che avviene a livello globale e le interazioni fra la dimensione locale, quella nazionale e quella internazionale. Gli sbocchi professionali includono i settori della cooperazione allo sviluppo, la pubblica amministrazione, le redazioni Esteri dei media, le imprese con una forte proiezione internazionale, le organizzazioni e le agenzie sovranazionali, nonché – a seguito di un successivo percorso magistrale – le istituzioni europee a Bruxelles e la carriera diplomatica presso il ministero degli Esteri italiano.

secondo anno

SSD	INSEGNAMENTO	CFU
SECS-S/01	Statistica	9
L-LIN/12	Lingua Inglese	9
IUS/21	Diritto costituzionale comparato ed europeo	9
SPS/04	Relazioni internazionali	9
IUS/13	Diritto internazionale	9
SPS/06	Storia delle relazioni internazionali	9
SECS-P/02	Politica economica	6
SPS/07 SPS/09	<i>un insegnamento a scelta tra</i> - Società europee e sfide globali - Cultura, società e sviluppo	6
TOTALE II ANNO		66

terzo anno

SSD	INSEGNAMENTO	CFU
	Ulteriori conoscenze linguistiche	6
SECS-P/01	Economia internazionale	6
SPS/07 SPS/10 SPS/09 SPS/08	<i>un insegnamento a scelta tra</i> - Sociologia delle migrazioni - Le città nell'arena globale - Istituzioni e modelli di capitalismo - Teorie del conflitto e della mediazione	6
SPS/04 SPS/04 SPS/01 SPS/04	<i>un insegnamento a scelta tra</i> - Politica comparata - Studi strategici - Filosofia dell'età globale - Politica dell'Unione Europea	6
SPS/06 SPS/13 SECS-P/12 SPS/14 SPS/06 SPS/06 IUS/13 M-GGR/02	<i>un insegnamento a scelta tra</i> - History of European Integration - Storia dell'Africa - Storia economica internazionale - Storia e istituzioni dell'Asia - Mediterraneo e Medio Oriente. Migrazioni, Islam, petrolio - Storia delle organizzazioni Internazionali - Organizzazioni Internazionali e Diritti Umani - Geografia economica e politica	6
	A scelta libera**	12
	Stage e tirocini	6
	Prova finale	9
	TOTALE III ANNO	57
	TOTALE GENERALE	180

**Si consiglia di utilizzare i 12 cfu a scelta libera inserendo nel proprio piano di studi materie opzionali del curriculum o altre materie, purchè prevedano un voto finale espresso in trentesimi (e non un giudizio di idoneità) e siano coerenti con il proprio percorso formativo, come previsto dalle norme ministeriali (art.10, comma 5, D.M. 270/2004).

Si raccomanda inoltre di sostenere gli esami a scelta libera solo dopo che il piano di studi è stato approvato.

Curriculum in Sociologia

coordinatore del curriculum

Erika Cellini
erika.cellini@unifi.it

Questo curriculum offre una formazione di base nelle diverse discipline che concorrono alla lettura della struttura e delle dinamiche di trasformazione della società contemporanea. Consente al tempo stesso di acquisire le nozioni metodologiche e le capacità operative essenziali per il rilevamento e il trattamento dei dati dell'analisi sociale. Trova quindi i suoi sbocchi professionali nelle organizzazioni pubbliche, private e di terzo settore destinate all'analisi e alla soluzione di problemi sociali complessi.

secondo anno

SSD	INSEGNAMENTO	CFU
L-LIN/12	Lingua Inglese	9
IUS/21	Diritto costituzionale comparato ed europeo	6
SPS/07	Metodologia delle scienze sociali	9
SECS-S/01	Statistica	9
SPS/07 SPS/09	<i>un insegnamento a scelta tra</i> - Società europee e sfide globali - Cultura, società e sviluppo	9
SPS/10 SPS/09 SPS/08	<i>un insegnamento a scelta tra</i> - Le città nell'arena globale - Istituzioni e modelli di capitalismo - Sociologia dei processi culturali	9
SPS/11 SPS/07 SPS/07 SPS/09	<i>un insegnamento a scelta tra</i> - Società e democrazia - Sociologia delle migrazioni - Storia del pensiero sociologico - Sociologia del lavoro	6
SPS/01 SPS/04	<i>un insegnamento a scelta tra</i> - Antropologia politica - Scienza dell'amministrazione	6
TOTALE II ANNO		63

terzo anno

SSD	INSEGNAMENTO	CFU
	Ulteriori conoscenze linguistiche	6
SECS-S/04	Demografia	6
IUS/01 IUS/07 IUS/10	<i>un insegnamento a scelta tra</i> - Diritto privato e diritto di famiglia - Diritto del lavoro e della sicurezza sociale - Diritto amministrativo	6
SPS/04 SPS/01 SPS/04 SPS/04	<i>un insegnamento a scelta tra</i> - Politica comparata - Filosofia dell'età globale - Comunicazione politica - Politica, politiche e governance	6
M-STO/04 SPS/03 SPS/02	<i>un insegnamento a scelta tra</i> - Storia sociale e culturale - Storia delle istituzioni politiche - Storia del pensiero contemporaneo	9
	A scelta libera**	12
	Stage e tirocini	6
	Prova finale	9
	TOTALE III ANNO	60
	TOTALE GENERALE	180

**Si consiglia di utilizzare i 12 cfu a scelta libera inserendo nel proprio piano di studi materie opzionali del curriculum o altre materie, purchè prevedano un voto finale espresso in trentesimi (e non un giudizio di idoneità) e siano coerenti con il proprio percorso formativo, come previsto dalle norme ministeriali (art.10, comma 5, D.M. 270/2004).

Si raccomanda inoltre di sostenere gli esami a scelta libera solo dopo che il piano di studi è stato approvato.

Curriculum in Studi Politici

coordinatore del curriculum

Alessandro Chiamonte
alessandro.chiamonte@unifi.it

Questo curriculum mira a formare gli studenti, in una chiave multidisciplinare, all'analisi e alla comprensione dei fenomeni politici, con riferimento sia al caso italiano, sia in chiave comparata (su scala europea ed internazionale). Attraverso una preparazione ad ampio spettro (discipline giuridiche, storiche, filosofiche, politologiche, economiche, sociologiche), lo studente acquisisce conoscenze e competenze volte all'interpretazione della realtà politica contemporanea; sviluppa capacità criti-

che e di riflessione autonoma su questioni legate alle dinamiche politico-istituzionali, giuridiche, economiche e sociali; sviluppa capacità di ricerca nelle discipline sociali. In questo modo, si garantisce allo studente la capacità di cogliere le interrelazioni multiple – sociali, politiche, economiche e giuridiche – che influenzano i modelli di governo e i processi decisionali.

Grazie alla sua multidisciplinarietà, il curriculum favorisce sia un inserimento attivo dello studente in settori professionali vari (nel pubblico e nel privato), sia la continuazione degli studi universitari a livello specialistico (in Italia e all'estero). Gli sbocchi professionali vanno dalle organizzazioni della rappresentanza politica fino alle organizzazioni del terzo settore, passando per le pubbliche amministrazioni, le associazioni sindacali e imprenditoriali, le agenzie di servizi, le organizzazioni internazionali e le imprese multinazionali. Il curriculum in Studi Politici permette allo studente di partecipare a concorsi pubblici aperti alle lauree triennali, a forme di reclutamento diretto in organizzazioni internazionali o imprese private, in settori relativi all'organizzazione e l'amministrazione, alla gestione delle risorse umane e alle relazioni esterne.

secondo anno

SSD	INSEGNAMENTO	CFU
L-LIN/12	Lingua inglese	9
IUS/21	Diritto costituzionale comparato ed europeo	9
SPS/07	Metodologia della ricerca sociale	6
SPS/01	Antropologia politica	6
SECS-S/01	Statistica	9
SPS/04	<i>due insegnamenti a scelta tra</i> - Politica dell'Unione Europea - Sistema politico italiano - Politica comparata - Scienza dell'amministrazione	9
M-STO/04	<i>un insegnamento a scelta tra</i> - Storia dell'Italia contemporanea - Storia dei partiti e dei movimenti politici - Storia Militare - Storia d'Europa: società, politica, istituzioni	6
TOTALE II ANNO		63

terzo anno

SSD	INSEGNAMENTO	CFU
	Ulteriori conoscenze linguistiche	6
SPS/11 SPS/09	<i>un insegnamento a scelta tra</i> - Società e democrazia - Cultura, società e sviluppo	6
SPS/03	Storia delle istituzioni politiche	9
SECS-P/03	Scienza delle finanze	6
IUS/10	Diritto amministrativo	6
	A scelta libera**	12
	Stage e tirocini	6
	Prova finale	9
TOTALE III ANNO		60
TOTALE GENERALE		180

**Si consiglia di utilizzare i 12 cfu a scelta libera inserendo nel proprio piano di studi materie opzionali del curriculum o altre materie, purchè prevedano un voto finale espresso in trentesimi (e non un giudizio di idoneità) e siano coerenti con il proprio percorso formativo, come previsto dalle norme ministeriali (art.10, comma 5, D.M. 270/2004).

Si raccomanda inoltre di sostenere gli esami a scelta libera solo dopo che il piano di studi è stato approvato.

Corso di Laurea Triennale in Servizio Sociale

www.serviziosociale.unifi.it

presidente

Carlo Baccetti

carlo.baccetti@unifi.it

Il Corso di Laurea in Servizio Sociale offre una formazione in linea con la tradizione interdisciplinare della Scuola di Scienze Politiche "Cesare Alfieri". A questa si aggiunge una specializzazione di competenze orientate alla conoscenza dei fenomeni sociali e all'intervento professionale nei sistemi integrati di assistenza socio-sanitaria. Il percorso formativo mira a far acquisire le capacità per leggere i fenomeni sociali contemporanei, in particolare le situazioni di marginalità ed esclusione, con uno strumentario concettuale e teorico interdisciplinare e una buona padronanza dei metodi e delle tecniche proprie del Servizio sociale. Il progetto formativo, incentrato sui temi della società contemporanea e delle sue dinamiche, consente agli studenti di acquisire una specifica professionalità grazie ai tirocini formativi e di orientamento. Il Corso di Laurea offre un ampio ventaglio di opportunità occupazionali nelle professioni del sociale, pubblico e privato: assistenti sociali, operatori del sociale, operatori del Terzo settore, tecnici qualificati del Servizio sociale. La laurea consente l'accesso alla posizione di Assistente sociale previo superamento dell'Esame di Stato – sezione B.

primo anno

SSD	INSEGNAMENTO	CFU
IUS/09	Istituzioni di diritto pubblico	9
M-STO/04	Storia della società contemporanea	9
SECS-P/02	Economia per le scienze sociali	6
M-PSI/01	Istituzioni di psicologia	6
SPS/07	Istituzioni di sociologia	9
SPS/04	Politica, politiche e governance	6
SPS/07	Principi e metodi del servizio sociale	9
	Laboratorio di motivazione professionale e scrittura	3
	Competenze informatiche	3
	TOTALE I ANNO	60

secondo anno

SSD	INSEGNAMENTO	CFU
SECS-/01	Statistica per le Scienze sociali	6
SPS/07	Sociologia delle migrazioni	
SPS/07	Tecniche e strumenti del servizio sociale	9
SPS/04	Scienza dell'amministrazione (per il servizio sociale)	6
IUS/07	Diritto del lavoro e della sicurezza sociale	6
M-PSI/04	Psicologia dello sviluppo	9
IUS/01	Diritto privato e diritto di famiglia	6
SPS/09 SPS/07	<i>un insegnamento a scelta tra</i> - Sociologia del lavoro - Sociologia della devianza	6
MED/25	Disagio psichico	6
	Tirocini formativi e di orientamento	6
	TOTALE II ANNO	60

terzo anno

SSD	INSEGNAMENTO	CFU
IUS/17	Diritto e processo penale	6
SPS/08	Politiche sociali	9
M-PSI/05	Psicologia sociale	6
	A scelta libera*	12
	Competenze linguistiche	6
	Laboratori di documentazione professionale e supervisione di tirocinio	3
	Tirocini formativi e di orientamento III anno	12
	Prova finale	6
	TOTALE III ANNO	60
	TOTALE GENERALE	180

*Si consiglia di utilizzare i 12 cfu a scelta libera inserendo nel proprio piano di studi materie opzionali del curriculum o altre materie, purchè prevedano un voto finale espresso in trentesimi (e non un giudizio di idoneità) e siano coerenti con il proprio percorso formativo, come previsto dalle norme ministeriali (art.10, comma 5, D.M. 270/2004).

Si raccomanda inoltre di sostenere gli esami a scelta libera solo dopo che il piano di studi è stato approvato.



**Corso di Laurea
Magistrale in
Disegno e
Gestione degli
Interventi Sociali
EX DM 270/04**

www.dgjs.unifi.it

presidente

Brunella Casalini
brunella.casalini@unifi.it

Questo Corso di Laurea approfondisce la preparazione nelle materie sociologiche, politologiche, nella psicologia, nella metodologia e nella statistica, formando professionisti delle politiche sociali e della direzione dei servizi sociali. Gli sbocchi occupazionali sono dunque posizioni direttive e organizzative nel settore pubblico, nelle associazioni del servizio sociale, nonché attività di ricerca. La laurea consente l'accesso alla posizione di "assistente sociale specialista", previo superamento dell'Esame di Stato – sezione "A".

primo anno

SSD	INSEGNAMENTO	CFU
SPS/01	Teorie della giustizia e dell'intervento sociale	9
SPS/07	Metodologia della ricerca qualitativa	9
SPS/10	Analisi territoriale per la progettazione sociale	
IUS/01	Diritto civile dei minori	9
SPS/07	Servizio sociale e innovazione professionale	6
SPS/12	Sociologia della devianza e del controllo sociale	9
SECS-S/05	Misure e metodi statistici per il servizio sociale	6
SPS/08	Biografia, cultura e servizio sociale	6
SPS/04	Analisi e valutazione delle politiche pubbliche	6
	Laboratorio I anno	4
	TOTALE I ANNO	64

secondo anno

*Si consiglia di utilizzare i 9 cfu a scelta libera inserendo nel proprio piano di studi materie opzionali del curriculum o altre materie, purchè prevedano un voto finale espresso in trentesimi (e non un giudizio di idoneità) e siano coerenti con il proprio percorso formativo, come previsto dalle norme ministeriali (art.10, comma 5, D.M. 270/2004).

Si raccomanda inoltre di sostenere gli esami a scelta libera solo dopo che il piano di studi è stato approvato.

SSD	INSEGNAMENTO	CFU
SPS/04	Cultura politica e servizio sociale	6
IUS/17	Legislazione penale speciale e minorile	6
M-PSI/04	Psicologia del corso di vita	6
	A scelta libera*	9
	Laboratorio II anno	4
	Tirocini formativi e di orientamento	7
	Prova finale	18
	TOTALE II ANNO	56
	TOTALE GENERALE	120

Corso di Laurea Magistrale in Politica, Istituzioni e Mercato

www.pim.unifi.it

presidente

Alessandro Chiamonte
alessandro.chiamonte@unifi.it

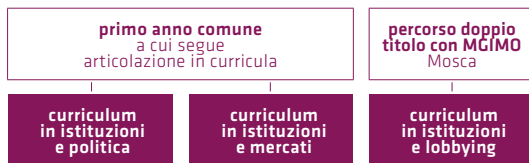
Per ulteriori informazioni si consulti il seguente link
www.pim.unifi.it/vp-162-percorso-doppia-laurea-con-mgimo-mosca.html

Questo Corso di laurea mira a fornire le conoscenze e le metodologie indispensabili per comprendere e interpretare i processi di formazione delle decisioni collettive, di funzionamento delle istituzioni pubbliche e private e di interazione tra la politica e il mercato. Gli sbocchi occupazionali principali sono il consulente e analista politico, l'analista e valutatore delle politiche economiche pubbliche, l'esperto di lobbying e di relazioni istituzionali, nonché il funzionario di alto profilo in organi rappresentativi e istituzioni pubbliche e private, anche con la possibilità di partecipare ai concorsi ai livelli più alti nelle amministrazioni locali e statali.

Dall'a.a. 2018-2019 è inoltre attivo un programma per l'ottenimento di un doppio titolo di laurea con l'Istituto Statale di Relazioni Internazionali di Mosca (MGIMO). Gli studenti selezionati per il programma a doppio titolo sono instradati nel curriculum di "Istituzioni e Lobbying"

e frequenteranno il primo anno a Firenze e il secondo anno a Mosca, seguendo corsi in lingua inglese.

Il Corso di laurea si articola in tre curricula:



primo anno

SSD	INSEGNAMENTO	CFU
SPS/04	Analisi e teoria politica	9
	Analisi e valutazione delle politiche pubbliche	
M-STO/04	Storia delle rappresentanze e dei sistemi politici	6
SECS-P/12	Storia dello sviluppo economico italiano	
SPS/02	Emozioni e politica	6
SPS/03	Storia dei sistemi elettorali	
SECS-P/03	Economia delle istituzioni	9
	Finanza pubblica	
IUS/09	Diritto elettorale e parlamentare	9
	Diritto regionale e degli enti locali	
IUS/10	Diritto delle pubbliche amministrazioni	9
IUS/21	Comparative lobbying law	
SPS/07	Metodologia e tecniche della ricerca empirica	6
SPS/09	Sociologia e politica dello sviluppo	
TOTALE I ANNO		54

Curriculum in Istituzioni e Politica

secondo anno

*Si consiglia di utilizzare i 9 cfu a scelta libera inserendo nel proprio piano di studi materie opzionali del curriculum o altre materie, purchè prevedano un voto finale espresso in trentesimi (e non un giudizio di idoneità) e siano coerenti con il proprio percorso formativo, come previsto dalle norme ministeriali (art.10, comma 5, D.M. 270/2004).

Si raccomanda inoltre di sostenere gli esami a scelta libera solo dopo che il piano di studi è stato approvato.

SSD	INSEGNAMENTO	CFU
SPS/04	Analisi e teoria politica	9
	Analisi e valutazione delle politiche pubbliche	
SPS/04	Elezioni, partiti e opinione pubblica	9
SPS/04	Governi locali e regionali comparati	6
SPS/04	Interest Groups Politics	6
	Comunicazione politica e elettorale	
	A scelta libera*	9
	Competenze linguistiche	3
	Tirocini formativi e di orientamento	6
	Prova finale	18
	TOTALE II ANNO	66
	TOTALE GENERALE	120

Curriculum in Istituzioni e Mercati

secondo anno

*Si consiglia di utilizzare i 9 cfu a scelta libera inserendo nel proprio piano di studi materie opzionali del curriculum o altre materie, purchè prevedano un voto finale espresso in trentesimi (e non un giudizio di idoneità) e siano coerenti con il proprio percorso formativo, come previsto dalle norme ministeriali (art.10, comma 5, D.M. 270/2004).

Si raccomanda inoltre di sostenere gli esami a scelta libera solo dopo che il piano di studi è stato approvato.

SSD	INSEGNAMENTO	CFU
SECS-P/03	Economia delle istituzioni	9
	Behavioural economics	
SECS-S/01 SECS-P/10 SECS-P/07 SECS-P/08	<i>un insegnamento a scelta tra</i> - Policy evaluation methods - Direzione e amministrazione d'impresa	9
SECS-P/03	Finanza pubblica	6
SECS-P/01	Economia delle scelte pubbliche	
SECS-P/05	Econometria	6
SECS-P/01	Competition and regulation in the EU	
SECS-P/02	Economia dell'integrazione europea	
SECS-P/03	Finanza degli enti locali	
	A scelta libera*	9
	Competenze linguistiche	3
	Tirocini formativi e di orientamento	6
	Prova finale	18
	TOTALE II ANNO	66
	TOTALE GENERALE	120

Curriculum in Istituzioni e Lobbying

percorso di doppio titolo con MGIMO

primo anno
(c/o UNIFI)

SSD	INSEGNAMENTO	CFU
SPS/04	Interest groups politics	9
SECS-P/12	Challenges in a global economy	6
SPS/02	Emozioni e politica	6
SPS/03	Storia dei sistemi elettorali	
SECS-P/03	Economia delle istituzioni	9
	Finanza pubblica	
IUS/09	Diritto elettorale e parlamentare	9
IUS/10	Diritto delle pubbliche amministrazioni	
IUS/21	Comparative lobbying law	9
SPS/07	Metodologia e tecniche della ricerca empirica	6
SPS/09	Sociologia e politica dello sviluppo	
	Competenze linguistiche (Lingua italiana/Lingua inglese)	6
TOTALE I ANNO		60

secondo anno
(c/o MGIMO)

SSD	INSEGNAMENTO	CFU
SPS/04 SPS/04 IUS/09	<i>Political analytics and lobbying (corso integrato)</i> - Applied Political Analytics (3 cfu) - Methodology of Political Research (3 cfu) - Parliamentary Law Legislative Lobbying (3 cfu)	9
SPS/04 SECS-P/ 03	<i>Market and institutions in global relations (corso integrato)</i> - Sanctions Regime: Government and Business Strategies (3 cfu) - Rule and Exchange: Foreign Aid and Alternative Diplomacy (3 cfu)	6
SECS-P/08	<i>Business and international lobbying (corso integrato)</i> - International Lobbyism (2 cfu) - International Business: Assessment of Social and Political Risks (2 cfu) - GR Activity of Business Associations (2 cfu)	6
	A scelta dello studente (state exams)	9
	Competenze linguistiche (Lingua inglese/Lingua russa)	5
	Tirocini formativi e di orientamento	6
	Prova finale	19
TOTALE II ANNO		60
TOTALE GENERALE		120

**Corso di Laurea
Magistrale in
Relazioni
Internazionali e
Studi Europei**

www.rise.unifi.it

presidente

Luciano Bozzo
luciano.bozzo@unifi.it

Questo Corso di Laurea raccoglie la tradizione della Scuola “Cesare Alfieri” nel settore degli studi internazionali e mira a formare profili dirigenziali per le organizzazioni internazionali e le istituzioni europee. La Classe in Relazioni Internazionali prepara gli studenti interessati ad intraprendere la carriera diplomatica o a lavorare come funzionari o dirigenti presso organizzazioni internazionali, governative e non; quella in Studi Europei ha invece per obiettivo la creazione di figure professionali in possesso di approfondite conoscenze sul processo d'integrazione europea e la sua attuale configurazione, riservando particolare attenzione alla struttura e alle dinamiche di funzionamento dell'Unione Europea.

A partire dall'a.a. 2011-2012, allo scopo di arricchire il contenuto culturale e il valore a fini professionali del Corso di Laurea, è stata istituita una laurea a doppio titolo tra il Corso e il prestigioso Moscow State Institute for International Relations (MGIMO). Dall'a.a. 2018-2019 a questo primo programma di laurea a doppio titolo se ne sono aggiunti altri due, il primo con l'Università Tong Ji (Shanghai) della Repubblica Popolare Cinese e l'altro con l'Università di Gdansk (Polonia).

Il Corso di Laurea si articola in due curricula, che appartengono a due diverse classi di laurea

primo anno comune
a cui segue articolazione in curricula

curriculum in
relazioni internazionali

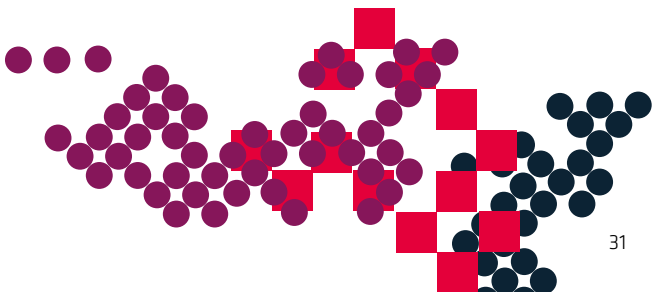
curriculum in
studi europei

Per ulteriori informazioni
si consulti il seguente link

www.rise.unifi.it/
- Didattica

primo anno

SSD	INSEGNAMENTO	CFU
IUS/13	Diritto internazionale nell'era post-globale	9
IUS/14	European Union Law Diritto dell'Unione Europea	
IUS/21	Comparative Migration Law	
SECS-P/01	Competition and Regulation in the EU Economia dei mercati finanziari	9
SPS/04	EU Politics and policies in the contemporary world Teorie della politica internazionale	9
SPS/06	The transformation of Europe in the "Long" 20th Century Storia del sistema internazionale	9
M-STO/02	World History	6
SECS-P/12	Challenges in a Global Economy	
M-STO/04	Storia dell'Europa contemporanea	
SECS-P/02	Energy, Environment and European Security Economia dell'integrazione europea	9
L-LIN/12	European and International Relations: Linguistic Analysis	9
L-LIN/04	Lingua francese	
TOTALE I ANNO		60



Curriculum in Relazioni Internazionali

secondo anno

*Si consiglia di utilizzare i 12 cfu a scelta libera inserendo nel proprio piano di studi materie opzionali del curriculum o altre materie, purchè prevedano un voto finale espresso in trentesimi (e non un giudizio di idoneità) e siano coerenti con il proprio percorso formativo, come previsto dalle norme ministeriali (art.10, comma 5, D.M. 270/2004).

Si raccomanda inoltre di sostenere gli esami a scelta libera solo dopo che il piano di studi è stato approvato.

SSD	INSEGNAMENTO	CFU
IUS/13	International Human Rights Law	6
	Genocidio e crimini internazionali	
IUS/21	Corti e diritti in Europa: percorsi di tutela	6
IUS/11	Religions and International relations	
SPS/04	Geopolitics	
SECS-P/03	Health and Education Economics	
	Sistemi fiscali e tassazione internazionale	
	Economia delle istituzioni	
SECS-P/02	Energy poverty and international policies (corso impartito a distanza Jean Monnet)	6
SPS/05	The United States and the Transformation of the International Order	
SPS/06	Storia della politica estera italiana	6
	Storia del Medio Oriente	
	Storia di Israele moderno	
	China in Contemporary History	
SPS/13	History and Politics of Contemporary Africa	12
	A scelta libera*	
	Tirocini formativi e di orientamento in alternativa anche Intership (tirocinio in lingua inglese)**	6
	Prova finale	18
	TOTALE II ANNO	60
	TOTALE GENERALE	120

**Percorso in lingua inglese:

Gli studenti iscritti al corso di laurea magistrale in Relazioni internazionali e Studi europei alla classe LM-52 (Relazioni Internazionali) o LM90 (Studi Europei) al momento della compilazione del piano di studi possono scegliere, sulla base dei loro obiettivi formativi e professionali, insegnamenti esclusivamente in lingua inglese.

Il completamento del percorso, svolto interamente in lingua inglese (compresi gli esami a scelta libera, il tirocinio** e la relazione della tesi) verrà attestato tramite un'apposita annotazione inserita nel Diploma supplement su richiesta dello studente alla Scuola di Scienze Politiche (mail: scuola@sc-politiche.unifi.it)

Curriculum in Studi Europei

secondo anno

*Si consiglia di utilizzare i 12 cfu a scelta libera inserendo nel proprio piano di studi materie opzionali del curriculum o altre materie, purchè prevedano un voto finale espresso in trentesimi (e non un giudizio di idoneità) e siano coerenti con il proprio percorso formativo, come previsto dalle norme ministeriali (art.10, comma 5, D.M. 270/2004).

Si raccomanda inoltre di sostenere gli esami a scelta libera solo dopo che il piano di studi è stato approvato.

SSD	INSEGNAMENTO	CFU
SPS/04	Politics of European Integration	6
IUS/10	Diritto dell'economia e del territorio	6
	Diritto amministrativo europeo	
IUS/14	Structural Funds	
SPS/04	ICT Policies and cybersecurity	6
	Teorie della politica internazionale	
	Politics of Central-Eastern Europe	
	Theories and practice of lobbying	
	Intelligence and national security	
SPS/07	Society and Social Change in Europe	6
SECS-S/04	Demography and global politics	
	A scelta libera*	12
	Tirocini formativi e di orientamento in alternativa anche Intership (tirocinio in lingua inglese)**	6
	Prova finale	18
	TOTALE II ANNO	60
	TOTALE GENERALE	120

**Percorso in lingua inglese:

Gli studenti iscritti al corso di laurea magistrale in Relazioni internazionali e Studi europei alla classe LM-52 (Relazioni Internazionali) o LM90 (Studi Europei) al momento della compilazione del piano di studi possono scegliere, sulla base dei loro obiettivi formativi e professionali, insegnamenti esclusivamente in lingua inglese.

Il completamento del percorso, svolto interamente in lingua inglese (compresi gli esami a scelta libera, il tirocinio** e la relazione della tesi) verrà attestato tramite un'apposita annotazione inserita nel Diploma supplement su richiesta dello studente alla Scuola di Scienze Politiche (mail: scuola@sc-politiche.unifi.it)

**Corso di Laurea
Magistrale in
Sociologia e
Sfide Globali**

www.sosglo.unifi.it

presidente

Laura Leonardi
laura.leonardi@unifi.it

Le dinamiche di globalizzazione, dopo una prima fase di sviluppo delle interdipendenze sociali e culturali su scala globale, sembrano delineare oggi una seconda fase che sfida più in profondità i fattori sociali e istituzionali sui quali nell'arco del XX secolo si sono sviluppate le forme tipiche delle società nazionali e richiedono dunque nuove specificazioni professionali della figura del sociologo. Cosa vuol dire vivere in una società globale? Quali sono le sfide che il processo di globalizzazione porta con sé? In che modo si formano e trasformano i rapporti tra gruppi, generazioni territori? E come le imprese, le istituzioni, le idee? Il corso risponde all'esigenza di formare queste nuove figure professionali capaci e competenti nel progettare e realizzare ricerche finalizzate all'analisi e all'interpretazione dei processi di mutamento delle società contemporanee. In questa linea, l'offerta formativa del corso si caratterizza per una speciale attenzione al rapporto tra l'individuazione di fenomeni che sfidano le società contemporanee e rendono inadatti gli strumenti analitici e le categorie interpretative sviluppati per la comprensione della società chiusa in confini nazionali. Il corso intende fornirne una formazione che affronta lo studio delle sfide globali alle società contemporanee da un lato e degli strumenti teorico metodologici innovativi per la loro lettura, dall'altro.

Tra gli sbocchi possibili si segnalano il dottorato di ricerca in discipline sociologiche e dottorati interdisciplinari delle scienze sociali; master di secondo livello; centri di ricerca anche presso imprese, fondazioni, istituzioni pubbliche e private nazionali e internazionali. I laureati che avranno crediti in numero sufficiente in opportuni gruppi di settori potranno partecipare alle prove di ammissione per i percorsi di formazione per l'insegnamento secondario.

primo anno

SSD	INSEGNAMENTO	CFU
SECS-S/01	Metodi quantitativi per la ricerca sociale	9
SPS/07	Metodologia della ricerca qualitativa	9
SPS/07	Teorie del mutamento sociale	9
SPS/07	Teorie dell'azione sociale	9
M-STO/04	Storia della globalizzazione	6
SPS/04	Analisi e valutazione delle politiche pubbliche	6
	Laboratorio per il disegno della ricerca	3
	Inglese per le scienze sociali	3
	TOTALE I ANNO	54

secondo anno

SSD	INSEGNAMENTO	CFU
SPS/01	La democrazia nella crisi della rappresentanza	6
SPS/07 SPS/09 SPS/11 SECS-S/04	<i>due insegnamenti a scelta tra</i> - Emotions and Social Change - Innovazione, lavoro, sviluppo - Reti criminali tra locale e globale - Population, society and families	6
SPS/07 - IUS/21 SPS/02 - SPS/07 SPS/01 - M-GGR/01 SPS/04 - SPS/08	<i>due insegnamenti a scelta tra (Modulo A - 3 cfu + Modulo B - 3 cfu)</i> - Social Citizenship, and solidarity in the European and Global context - Genere e vita quotidiana - Geopolitiche e immagini del mondo - Migrazioni, conflitti, regolazioni	6+6
	<i>un'attività a scelta tra</i> - Tirocinio - Competenze trasversali	3
	A scelta libera* Opzioni aggiuntive#	12
	Prova finale	21
	TOTALE II ANNO	66
	TOTALE GENERALE	120

*Si consiglia di utilizzare i 12 cfu a scelta libera inserendo nel proprio piano di studi materie opzionali del curriculum o altre materie, purchè prevedano un voto finale espresso in trentesimi (e non un giudizio di idoneità) e siano coerenti con il proprio percorso formativo, come previsto dalle norme ministeriali (art.10, comma 5, D.M. 270/2004).

*E' obbligatorio inserire almeno un insegnamento con voto e SSD. E' inoltre possibile inserire fra le attività a scelta dello studente i codici B030810 Tirocinio a scelta libera da 6 cfu o B030809 Tirocinio - prolungamento da 3 cfu per un massimo di 6 CFU in carriera.

Si raccomanda inoltre di sostenere gli esami a scelta libera solo dopo che il piano di studi è stato approvato.

**Corso di Laurea
Magistrale in
Strategie della
Comunicazione
Pubblica
e Politica**

www.strategiecomunica-
zionepubblica.unifi.it

presidente

Carlo Sorrentino

carlo.sorrentino@unifi.it

Il Corso di Laurea fornisce, in una prospettiva multidisciplinare, il quadro teorico e gli elementi di conoscenza empirica utili per interpretare i rapporti tra sistemi della comunicazione e soggetti economici, sociali e politici. Il Corso di Laurea mira a fornire approfondite conoscenze dei metodi propri della ricerca sulla comunicazione nelle organizzazioni complesse, con particolare riferimento agli ambiti della comunicazione politica, degli enti pubblici, del settore no-profit e delle imprese.

primo anno

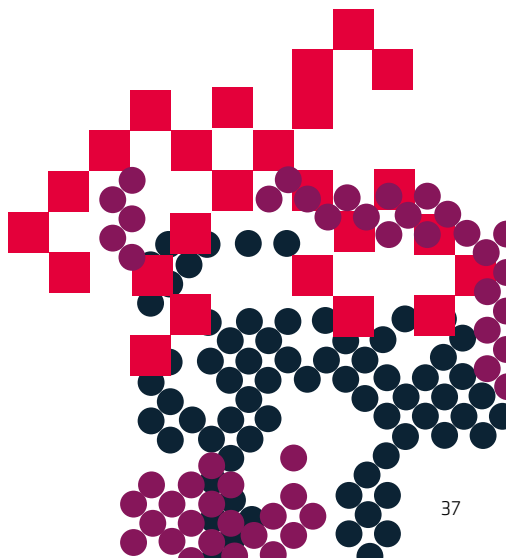
SSD	INSEGNAMENTO	CFU
SPS/08	Sociologia della comunicazione pubblica e istituzionale	9
SPS/08	Sociologia dei consumi	6
SPS/04	Analisi e teoria politica	9
SPS/04	Comunicazione politica ed elettorale	9
SPS/11	Sociologia della leadership	6
SPS/08	Comunicazione, organizzazioni e responsabilità sociale	
SECS-S/04	Popolazione e società	6
SPS/08	Giornalismo e sfera pubblica	9
M-STO/04	Storia della comunicazione politica	6
	<i>due laboratori a scelta tra</i> - Laboratorio A (3 cfu) - Laboratorio B (3 cfu) - Laboratorio C (3 cfu) - Laboratorio D (3 cfu) - Laboratorio E (3 cfu)	6
TOTALE I ANNO		66

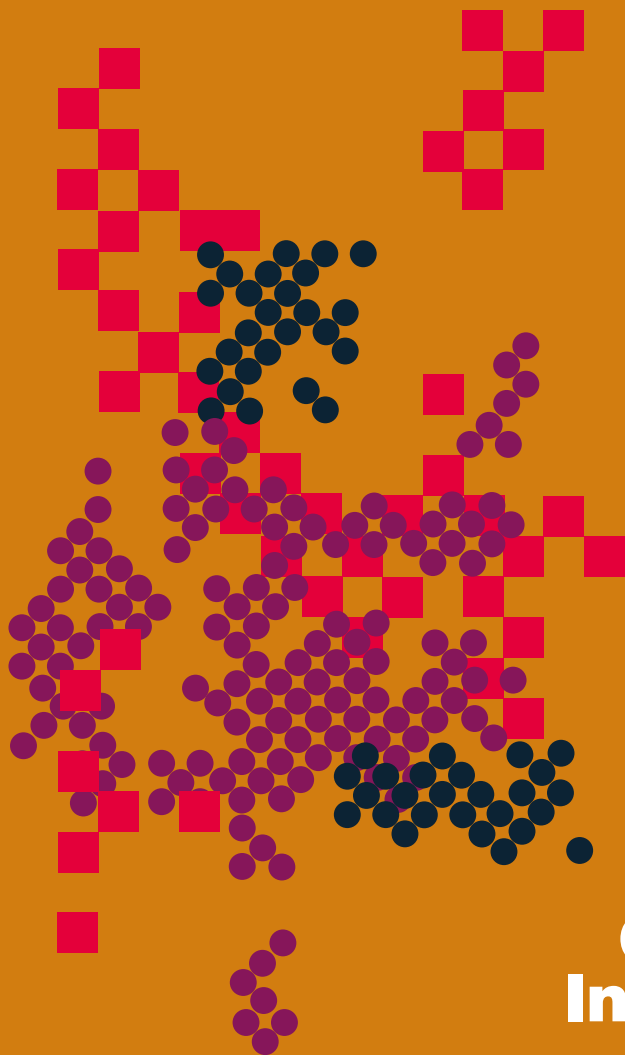
secondo anno

SSD	INSEGNAMENTO	CFU
SPS/04	Analisi del linguaggio politico	6
	ICT Policies and cyber security	
IUS/01	Comunicazione, diritto e nuove tecnologie	6
L-LIN/12	Multimodal Discourse Analysis	6
	A scelta libera*	12
	Stages e tirocini	6
	Prova finale	18
	TOTALE II ANNO	54
	TOTALE GENERALE	120

*Si consiglia di utilizzare i 12 cfu a scelta libera inserendo nel proprio piano di studi materie opzionali del curriculum o altre materie, purchè prevedano un voto finale espresso in trentesimi (e non un giudizio di idoneità) e siano coerenti con il proprio percorso formativo, come previsto dalle norme ministeriali (art.10, comma 5, D.M. 270/2004).

Si raccomanda inoltre di sostenere gli esami a scelta libera solo dopo che il piano di studi è stato approvato.





**Come
Iniziare**

Prova di Verifica delle Conoscenze in Ingresso

L'iscrizione ad un Corso di Laurea triennale della Scuola di Scienze Politiche "Cesare Alfieri", in seguito alle disposizioni normative previste dall'art. 6 del decreto ministeriale 270 del 22 ottobre 2014, comporta l'obbligo di sostenere una prova di verifica delle conoscenze in ingresso, a carattere meramente orientativo. L'esito della prova non pregiudica, comunque, l'iscrizione ai Corsi di laurea. Non sostenere la prova o non superarla impedisce, tuttavia, di sostenere esami di profitto.

La prova di verifica si svolgerà **mercoledì 15 settembre 2021** in modalità da distanza, mediante collegamento con il proprio pc o tablet. Ulteriori sessioni sono previste il 19 novembre 2020 e il 22 aprile 2021 in date e con modalità che verranno in seguito comunicate.

La prova consiste in **20 quesiti a risposta multipla**, relativi a quattro discipline: Cultura generale, Lingua italiana, Ragionamento logico e Lingua Inglese.

La prova ha una durata complessiva di 30 minuti, ripartiti proporzionalmente tra le discipline (7,5 minuti a sezione).

Allo studente che non abbia raggiunto una votazione maggiore o uguale a 8 punti verranno assegnati obblighi formativi aggiuntivi (OFA).

Gli OFA aggiuntivi dovranno essere assolti mediante lo studio di materiale didattico e il sostenimento di ulteriori test. Il mancato assolvimento degli OFA comporta l'impossibilità di prenotarsi online e di registrare gli esami in carriera.

Per sostenere la prova è necessario prenotarsi alla pagina <https://ammissioni.unifi.it/ENTER/>

ulteriori informazioni sul sito web della Scuola home - scuola - per iscriversi

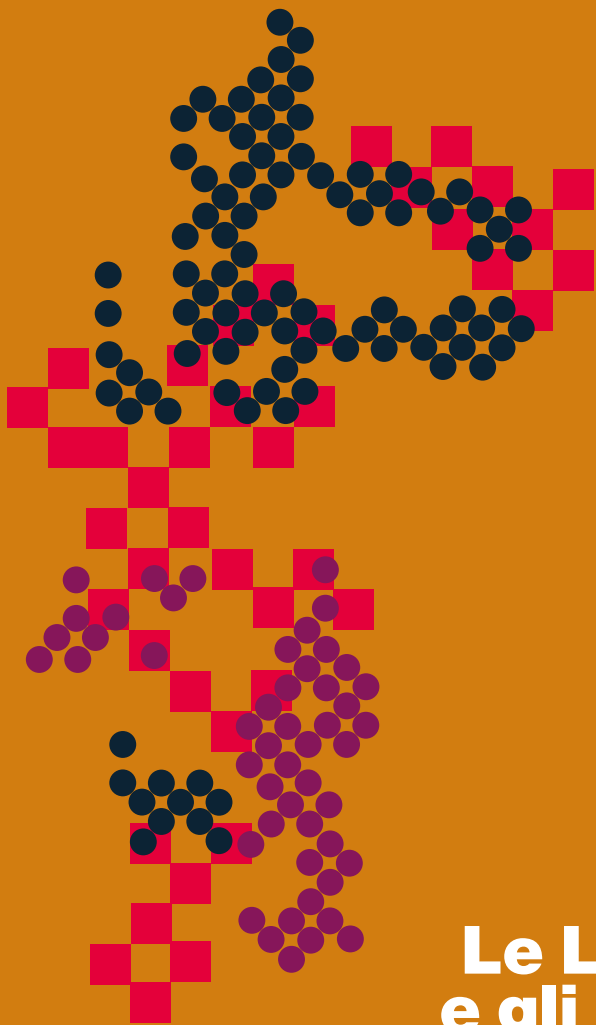
Welcome Day Compatibilmente con le regole sul distanziamento sociale previste dall'emergenza sanitaria, la Scuola organizzerà nelle prime settimane del semestre autunnale iniziative di presentazione delle attività didattiche, dell'organizzazione dei Corsi di Studio e dei servizi del Campus.

Immatricolazione Le immatricolazioni, per l'a.a. 2021/2022, sono aperte dal 13 luglio 2021 al 5 novembre 2022. La procedura di immatricolazione si svolge online.

Una volta immatricolati, gli studenti riceveranno le credenziali per accedere alla mail istituzionale (nome.cognome@stud.unifi.it), che deve essere utilizzata per tutte le comunicazioni ufficiali con i docenti e il personale universitario. La mail può essere installata e consultata direttamente dal proprio smartphone.

maggiori informazioni
alla sez. 3 del Manifesto
degli studi 2021-2022
https://www.unifi.it/upload/sub/studenti/2122/manifesto_2122.pdf





Le Lezioni e gli Esami

Calendario delle Attività Didattiche

L'anno accademico è diviso in due semestri che si articolano in un periodo di svolgimento delle lezioni e nella successiva sessione di esami. I due periodi, fatta eccezione per alcuni appelli straordinari, non si sovrappongono.

Primo Semestre

dal 20 settembre
al 10 dicembre

I MODULO
II MODULO
III MODULO

dal 20 settembre al 15 ottobre
dal 18 ottobre al 12 novembre
dal 15 novembre al 10 dicembre

Secondo Semestre

dal 28 febbraio
al 27 maggio

I MODULO
II MODULO
III MODULO

dal 28 febbraio al 25 marzo
dal 28 marzo al 29 aprile
dal 2 al 27 maggio

Sospensione della Didattica

dal 18 al 22 aprile 2022 (pausa pasquale)

Gli Esami

Gli esami di profitto al termine di ogni corso di insegnamento possono essere scritti, orali o in forma mista; ogni esame consente l'acquisizione di un numero variabile di crediti formativi universitari (CFU). Il voto è sempre espresso in trentesimi, e l'esame si intende superato con una votazione minima di 18/30.

La prenotazione – così come la verbalizzazione – avviene esclusivamente online attraverso il portale <https://sol-portal.unifi.it/>, raggiungibile dalla home page del sito della Scuola di Scienze Politiche “Cesare Alfieri” attraverso il pulsante “Studenti” o il percorso “Sol – Servizi online”, “Studenti”. La prenotazione è aperta tra il quattordicesimo e il terzo giorno prima dell'esame, e i candidati – negli esami orali – vengono generalmente esaminati secondo l'ordine di prenotazione.

La verbalizzazione avviene contestualmente all'esame in caso di prova orale, mentre, nel caso di prova scritta, lo studente riceverà per email comunicazione del risultato, con possibilità di accettare o rifiutare il voto **entro 7 giorni** (in caso di mancata risposta vale il silenzio assenso).

Gli appelli d'esame sono articolati in sessione invernale (dicembre, gennaio e febbraio) e sessione estiva (giugno, luglio e settembre). Generalmente ogni insegnamento presenta date di esame in ciascuno degli appelli. Di seguito il calendario per l'a.a. 2021/2022:

Sessione Invernale

*L'appello di dicembre non è accessibile agli studenti iscritti al primo anno dei Corsi di laurea triennali e magistrali

APPELLO 2021	13 - 17 dicembre*
PRIMO APPELLO 2022	10 - 21 gennaio
SECONDO APPELLO 2022	24 gennaio - 4 febbraio
TERZO APPELLO 2022	7 - 18 febbraio

Sessione Straordinaria

riservata ai laureandi di aprile 2022

APPELLO STRAORDINARIO	21 - 25 marzo
-----------------------	---------------

Sessione Estiva

PRIMO APPELLO 2022	6 - 17 giugno
SECONDO APPELLO 2022	20 giugno - 1 luglio
TERZO APPELLO 2022	11 - 28 luglio
QUARTO APPELLO 2022	5 - 15 settembre

Maggiori informazioni sul sito
home - scuola - didattica - calendario didattico

Valutazione della Didattica

Le valutazioni sugli insegnamenti sono raccolte ed elaborate nel sito

www.valmon.ds.unifi.it/sisvaldidat/unifi/

Prima della prenotazione online a ogni esame, è richiesto agli studenti di compilare un “questionario di valutazione della didattica”, che permette loro di esprimere il giudizio su ciascun insegnamento, sui testi consigliati per l’esame, oltre che sull’organizzazione complessiva del percorso di studi. Ciò è previsto anche per gli studenti non frequentanti, i quali dovranno rispondere ad alcune delle domande della scheda di valutazione.

La scheda aiuta a migliorare la didattica grazie ai suggerimenti e alle critiche espressi dagli studenti.

Insegnamenti Linguistici

Centro Linguistico di Ateneo (CLA)

www.cla.unifi.it

La formazione linguistica, da sempre centrale nella Scuola di Scienze Politiche “Cesare Alfieri”, che ha una lunga tradizione di studi internazionalistici e comparati, si articola su due livelli:

- corsi istituzionali di insegnamento di lingua inglese, tenuti da docenti appositamente incaricati;
- dottorati di lingua, tenuti da collaboratori linguistici (CEL), finalizzati all’apprendimento e al consolidamento delle basi grammaticali, sintattiche e lessicali ed al perfezionamento delle abilità linguistiche scritte e orali, nonché alla preparazione al test B2.

Il superamento del **test di lingua inglese di livello B2** è prerequisito per l’accesso ai seguenti esami:

- Lingua inglese del Corso di Laurea triennale
- Multimodal Discourse Analysis del Corso di Laurea magistrale in Strategie della Comunicazione Pubblica e Politica

Prerequisito dell'esame di European and International Relations: Linguistic Analysis del Corso di Laurea magistrale in Relazioni Internazionali e Studi Europei è invece il superamento del test di lingua inglese di livello C1 presso il Centro Linguistico di Ateneo.

Il piano di studio del Corso di Laurea triennale in Scienze Politiche prevede inoltre al terzo anno il conseguimento di **Ulteriori conoscenze linguistiche** (una seconda lingua oltre l'inglese), per la cui acquisizione si richiede il raggiungimento di un determinato livello di conoscenza di una lingua straniera diversa dall'inglese. Per la preparazione dell'esame, la Scuola organizza **lettorati di tedesco, francese, spagnolo e portoghese**.

Gli orari dei **lettorati di inglese, tedesco, francese, spagnolo e portoghese** sono pubblicati sul sito della Scuola. Per ulteriori informazioni, rivolgersi alle lettrici di riferimento.

Lo studente che sceglie una lingua diversa da quelle sopraindicate può avvalersi dei servizi del Centro Linguistico di Ateneo o degli insegnamenti/lettorati offerti dal Corso di Laurea di Lingue, letterature e studi interculturali.

Piani di Studio

*che devono avere un voto finale espresso in trentesimi (e non un giudizio di idoneità) e devono essere coerenti con il proprio percorso formativo, come previsto dalle norme ministeriali (art. 10, comma 5, D.M. 270/2004)

Presentare il proprio piano di studio, significa per lo studente scegliere:

- l'eventuale curriculum
- il percorso di studi
- gli insegnamenti a scelta libera*

Ciò avviene al secondo anno per gli studenti triennali, al primo per quelli magistrali.

Il piano di studio deve essere presentato online ad ottobre-novembre 2021, tramite l'apposita sezione del sito <https://sol-portal.unifi.it/>.

Ogni Corso di Laurea e ogni curriculum ha un proprio delegato ai piani di studio, indicato sul sito alla sezione Orientamento – In itinere.

Nel periodo della presentazione dei piani di studio, verrà inoltre aperto uno sportello di front-office per aiutare gli studenti nella compilazione del loro piano. Gli orari saranno comunicati sul sito della Scuola.

Sono tenuti a presentare il **modello cartaceo del piano di studio**:

- gli studenti fuori corso dei vecchi ordinamenti (quadriennale e ex DM 509/99), i quali mantengono il diritto di completare il loro curriculum di studi con il vecchio ordinamento didattico, e possono reiterare la presentazione, apportando modifiche, purché inseriscano inserimenti attivi
- gli studenti in trasferimento da altro Corso di studio o da altra sede universitaria
- gli studenti che hanno sostenuto esami in mobilità internazionale, per i quali la conversione dei crediti non è gestibile a livello informatico

Tesi di Laurea

Nella scelta della propria tesi di laurea triennale, è opportuno per lo studente sapere che la disciplina nella quale egli intenderà laurearsi deve essere compresa nell'elenco delle materie del piano di studi approvato, ed è preferibile che lo studente vi abbia conseguito una buona votazione o, almeno, una votazione superiore alla media dei voti ottenuti.

Dall'a. a. 2016/2017 i docenti propongono una lista di macro aree coerenti con la propria disciplina, consultabili nella scheda personale alla sezione “tematiche di tesi”, che possono servire allo studente come indirizzo nella scelta dell’argomento di tesi.

I criteri per la stesura di un buon elaborato di laurea, così come indicazioni di carattere generale su tale momento cruciale nella vita dello studente, sono disponibili sul sito della Scuola di Scienze Politiche, dove è presente un vero e proprio vademecum (home - scuola - per laurearsi - vademecum per le tesi triennali). Il Corso di Laurea triennale in Scienze Politiche organizza inoltre alcuni incontri a cadenza regolare, nei quali vengono fornite agli studenti indicazioni sulle modalità di redazione della tesi di laurea. La partecipazione a tali incontri è fortemente consigliata.

Prima della sessione di laurea (v. calendario sessioni di laurea – “ultimo appello d’esame disponibile”), tutti gli esami del proprio piano di studio devono essere stati superati. **Per i laureandi delle lauree triennali** ex DM 509/99 e 270/04, la media finale, con cui il laureando si presenta alla discussione della tesi, è calcolata come media ponderata sui CFU acquisiti nel percorso formativo triennale, aumentata di

+0,44 in caso di lode conseguita in esami da 12 CFU

+0,33 in caso di lode conseguita in esami da 9 CFU

+0,22 in caso di lode conseguita in esami da 6 CFU

La tesi triennale dà poi diritto a un massimo di 6 punti (da 0 a 6 punti).

La Commissione di laurea esprime una valutazione finale nella quale si tiene conto del valore dell'elaborato e dell'andamento della discussione, potendo eventualmente assegnare a discrezione la lode.

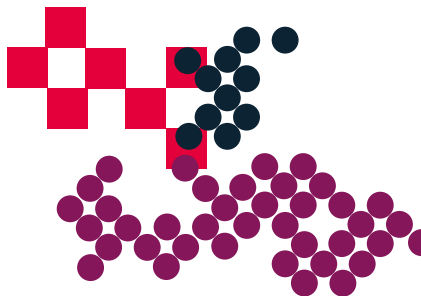
Si ricorda che presentare tesi copiate o procurate da altri costituisce reato (legge 475/1925 ancora in vigore).

Al fine di assicurarsi che il lavoro di tesi sia – come doveroso – personale, la Scuola sottopone tutti i testi, presentati in formato elettronico, ad un controllo effettuato attraverso un software anti-plagio.

Sessioni di Laurea

SESSIONE AUTUNNALE	11 – 15 ottobre 2021
II SESSIONE AUTUNNALE	29 novembre – 3 dicembre 2021
SESSIONE INVERNALE	31 gennaio – 4 febbraio 2022
SESSIONE PRIMAVERILE	26 aprile – 6 maggio 2022
SESSIONE ESTIVA	27 giugno – 8 luglio 2022

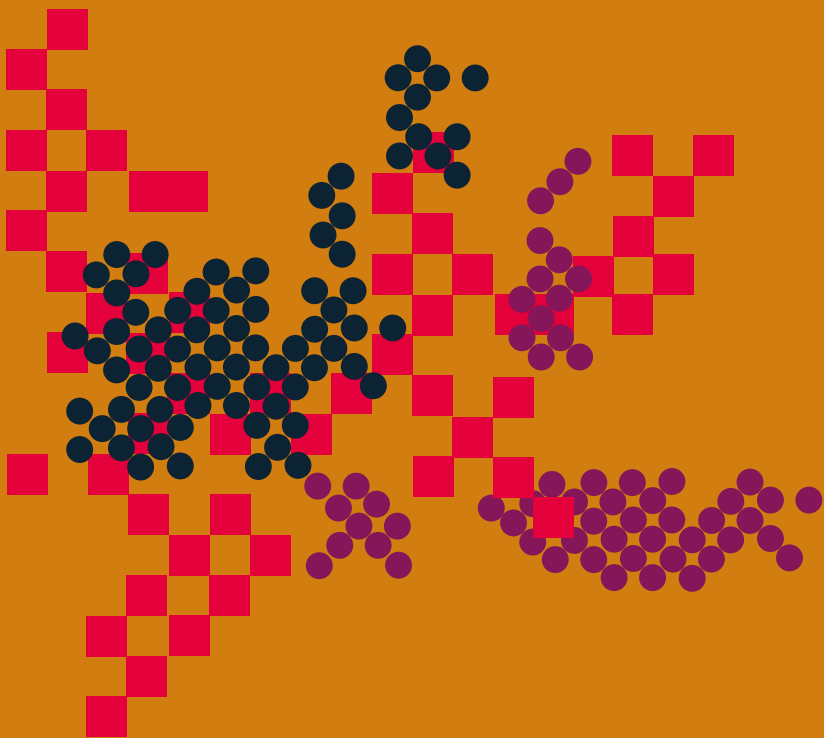
Si ricorda che i laureandi della sessione di aprile 2022 possono usufruire dell'appello d'esame straordinario di marzo (21 – 25 marzo)







Biblioteca
Scienze Sociali



Opportunità

Stage e Tirocini

I Corsi di Laurea triennale e magistrale prevedono lo svolgimento di attività di tirocinio presso enti o aziende esterni come parte integrante del percorso di studio. Le modalità e il numero di CFU sono differenziati per i diversi Corsi di laurea. Maggiori informazioni sono reperibili sul sito della Scuola.

L'attività di tirocinio curriculare consiste in un periodo di durata variabile (minimo 3 massimo 12 mesi, in relazione al numero di CFU da acquisire), che lo studente svolge presso aziende o istituzioni, pubbliche o private: si tratta di una straordinaria opportunità non soltanto di formazione professionale, ma anche di conoscenza del mondo del lavoro.

Tale attività può essere svolta presso aziende/enti già convenzionati (elenco completo nella sezione apposita del portale studenti <https://sol-portal.unifi.it/>), oppure stipulando una nuova convenzione, purché l'ambito di attività dell'azienda/ente sia attinente al proprio percorso di studio.

Per ciascun tirocinante viene predisposto un progetto di formazione/orientamento da concordare fra il medesimo, l'azienda/ente ospitante e il tutor accademico, contenente gli obiettivi formativi e le modalità di svolgimento del tirocinio.

È possibile svolgere anche un tirocinio post-lauream entro 12 mesi dalla data del conseguimento del titolo. Il tirocinio post-lauream è finalizzato ad agevolare le scelte professionali e occupazionali dei giovani nella fase di transizione dallo studio al mondo del lavoro mediante una formazione in ambiente produttivo e conoscenza diretta del mondo del lavoro. Può avere durata

Ufficio Stage e Tirocini

Presidenza di Scienze Politiche

Edificio D1
stanza 3.04 | terzo piano
via delle Pandette, 32 - Firenze

orario

lunedì, mercoledì 11|13.00

giovedì 15|16.30

telefono

055 2759071

email

tirocinio.scpol@unifi.it

compresa fra 2 e 6 mesi, proroghe comprese. La nuova normativa regionale rende obbligatoria la retribuzione di almeno 500 euro mensili lordi a favore del tirocinante neolaureato da parte del soggetto ospitante, sia pubblico che privato che, a sua volta, può chiederne rimborso fino a 300 euro alla Regione Toscana secondo quanto pubblicato su apposito avviso regionale. Per tutte le informazioni di dettaglio e le modalità di richiesta del rimborso consultare il sito **Giovani Sì**: www.giovanisi.it

Mobilità Internazionale

L'**Erasmus+** è una straordinaria opportunità per vivere un'esperienza di studio o tirocinio all'estero. Il programma permette di trascorrere un semestre o un anno in un'altra università europea, sostenere esami, acquisire CFU, migliorare una lingua straniera e vedere i propri sforzi riconosciuti in carriera. Tutti gli studenti iscritti alla Scuola di Scienze Politiche "Cesare Alfieri" possono partecipare alla selezione e vincere una borsa di studio Erasmus+, per studio o traineeship, sino ad un massimo di 12 mesi per ogni livello di studio (Laurea Triennale, Laurea Magistrale). Quindi, è possibile fare più volte l'Erasmus sia alla triennale che alla magistrale, fermo restando il limite dei 12 mesi per ciclo.

Erasmus+ studio. La Scuola di Scienze Politiche ha oltre 160 accordi bilaterali con le migliori università Europee

controlla l'elenco
aggiornato delle possibili
destinazioni sul nostro sito

www.sc-politiche.unifi.it/vp-309-universita-partner.html

e permette agli studenti di muoversi in tutta Europa, acquisire CFU e fare un'esperienza formativa unica per il proprio percorso di studio, la propria carriera lavorativa e la crescita personale.

Erasmus + Traineeship

Acquisire un'esperienza qualificante di lavoro grazie a un tirocinio all'estero è sempre più importante nell'attuale panorama globale. Con il programma traineeship è possibile ottenere una borsa Erasmus+ da 2 a 12 mesi per svolgere un tirocinio curriculare riconoscibile in carriera. Gli studenti possono svolgere anche un tirocinio postlaurea da concludere entro 12 mesi dal conseguimento del titolo. Questa è un'ottima opportunità per acquisire esperienza lavorativa internazionale di elevato profilo subito dopo la laurea. La Scuola di Scienze Politiche "Cesare Alfieri" ha stipulato una serie di convenzioni con gli enti e le aziende più rilevanti, consulta la lista completa sul nostro sito e tieni presente che puoi cercare tu stesso un'azienda disposta ad accettarti come tirocinante.

controlla l'elenco
aggiornato delle aziende
o enti convenzionati sul
nostro sito

[www.sc-politiche.
unifi.it/vp-327-sedi-
convenzionate.html](http://www.sc-politiche.unifi.it/vp-327-sedi-convenzionate.html)

Doppio titolo

Gli studenti selezionati per questi percorsi altamente competitivi frequenteranno un anno a Firenze e un anno nell'Università partner a Mosca, Gdansk o Shanghai. Dall'anno accademico 2011/2012, la Scuola di Scienze Politiche ha attivato per il corso di laurea Magistrale in **Relazioni Internazionali e Studi Europei (RISE)** un percorso di doppio titolo con il **Moscow State Institute of International Relations (MGIMO)**, che consente agli studenti selezionati di conseguire una doppia Laurea valida sia in Italia che in Russia. Dall'anno accademico 2018/2019, la Scuola ha aggiunto altri due percorsi di doppio titolo legati al **RISE**. Il primo con l'**Università Tongji di Shanghai** nella Repubblica

Popolare Cinese e il secondo con la prestigiosa **Gdansk University of Technology** a Danzica in Polonia. Inoltre, anche per il corso in **Politica Istituzioni e Mercato (PIM)** è previsto il percorso di doppio titolo con il Moscow State Institute of International Relations (MGIMO). Per ulteriori informazioni consulta i siti di RISE o PIM.

Extra - UE

Consulta l'elenco completo e aggiornato di tutti i nostri accordi di scambio e di mobilità europea ed extra europea sul nostro sito

www.sc-politiche.unifi.it/vp-313-sedi-disponibili-mobilita-extra-ue.html

Ogni anno la Scuola e l'Ateneo offrono agli studenti numerose possibilità di studio all'estero anche fuori dall'Unione Europea. Nel corso degli anni sono state stipulate convenzioni di collaborazione culturale e scientifica con le più importanti università in Russia, Cina, Messico, Colombia, Vietnam, Korea e tutti questi programmi sono aperti anche a coloro che hanno già partecipato al programma Erasmus+.

Servizio Relazioni Internazionali Scuola di Scienze Politiche "Cesare Alfieri"

Edificio D1
stanza 3.05 | terzo piano
via delle Pandette, 32 - Firenze

telefono

055 2759084

055 2759082

055 2759083

email

relint@scpol.unifi.it



Dopo la Laurea

Ulteriori informazioni
sul sito del Diparti-
mento di Scienze
Politiche e Sociali
www.dsps.unifi.it

Per il proseguimento degli studi dopo la laurea sono offerti ulteriori percorsi formativi: Master di I livello Comunicazione Medico-Scientifica e dei Servizi Sanitari (coordinatore prof. Luca Toschi); Master di I livello Digital transformation (MDT). Progettare e gestire l'innovazione; Analisi, linguaggio e strumenti della rivoluzione digitale (coordinatore prof.ssa Anna Pettini); Master di I livello in Futuro Vegetale. Piante, innovazione sociale e progetto (coordinatore prof. Stefano Mancuso); Master di II livello in Leadership e Analisi Strategica (in collaborazione con l'Istituto di Scienze militari aeronautiche, coordinatore prof. Luciano Bozzo); Seminario di Studi e Ricerche Parlamentari "Silvano Tosi" (coordinatori prof. Paolo Caretti e Massimo Morisi) – www.centrostudiparlamentari.it.

Associazione Alumni "Cesare Alfieri"

presidente
Filippo Salvi
presidente@alumni.cesarealfieri.it

L'Associazione Alumni "Cesare Alfieri", promossa dalla Scuola di Scienze Politiche e da laureati di generazioni diverse, si è ufficialmente costituita come associazione riconosciuta il 2 febbraio 2011.

L'Associazione si configura come luogo di raccordo tra la Scuola e l'universo dei suoi ex allievi, tra chi è parte attiva del processo formativo (i docenti e gli studenti) e chi ha già trovato, in periodi diversi, una sua collocazione nel mondo del lavoro. Oltre a conferire premi per i migliori laureati e borse di studio l'Associazione, con il coinvolgimento costante dei propri iscritti, organizza varie iniziative e cerca di favorire l'orientamento al lavoro e il job placement degli studenti della Scuola di Scienze Politiche.

Informazioni sulle modalità di adesione, sulle quote associative e sulle iniziative dell'Associazione sono disponibili:

- all'email info@alumnicesarealfieri.it
- al sito www.alumnicesarealfieri.it
- sulla pagina Facebook "Associazione Alumni Cesare Alfieri"
- su twitter @ACesareAlfieri

Tra i laureati alla
"Cesare Alfieri"

Marzio Barbagli, sociologo

Beatrice Covassi, capo della Rappresentanza in Italia della Commissione Europea

Franca Falcucci, Ministro della Pubblica Istruzione

Ettore Gallo, Presidente della Corte Costituzionale

Piero Ginori Conti, imprenditore e politico

Sergio Giunti, editore

Luciano Lama, Segretario generale della CGIL

Massimo Livi Bacci, demografo

Donato Menichella, Governatore della Banca d'Italia

Indro Montanelli, giornalista

Giorgio Morales, Sindaco di Firenze

Daniele Olschki, editore

Alberto Pecci, imprenditore

Sandro Pertini, Presidente della Repubblica Italiana

Emilio Pucci, stilista e imprenditore

Cesare Maria Ragaglini, ambasciatore

Carlo Rosselli, politico, fondatore di "Giustizia e Libertà"

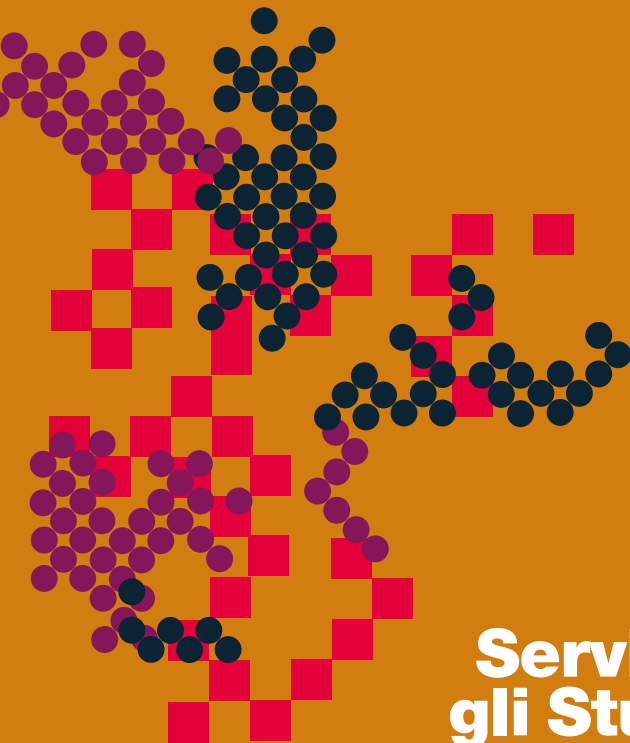
Giovanni Sartori, scienziato politico

Giorgio Spini, storico

Alberto Spreafico, scienziato politico

Salvatore Valitutti, Ministro della Pubblica Istruzione

Giuseppe Vedovato, Presidente dell'Assemblea Parlamentare del Consiglio d'Europa



**Servizi per
gli Studenti**

Orientamento: i punti di riferimento nella Scuola di Scienze Politiche

L'Orientamento universitario svolge tre funzioni:

- aiutare gli studenti delle scuole secondarie superiori a trovare la propria strada nel mondo universitario (orientamento in ingresso);
- sostenere gli studenti iscritti durante tutti i passi della loro carriera universitaria e supportarli nel passaggio tra il corso di studi triennale e quello magistrale (orientamento in itinere);
- accompagnare gli studenti durante il passaggio dal mondo universitario a quello del lavoro (orientamento in uscita).

Queste tre funzioni vengono svolte a livello di Ateneo, oltre che all'interno delle singole Scuole.

Orientamento in Ingresso

L'attività di orientamento in ingresso prevede la collaborazione con gli istituti di istruzione secondaria superiore, per favorire la scelta del corso di studi, e la partecipazione a eventi collettivi organizzati annualmente con l'orientamento di Ateneo.

Orientamento in Itinere

L'orientamento in itinere consiste in un aiuto sulle scelte di percorso da adottare dal secondo anno, per la predisposizione del piano di studio, per un eventuale cambiamento di curriculum e per la strategia di formazione (tirocini). Il Corso di Laurea triennale in Scienze Politiche prevede infatti la scelta di uno fra quattro curricula a partire dal secondo anno di studi.

Orientamento in Uscita

Nel secondo e nel terzo anno di corso l'orientamento è rivolto anche a sostenere gli studenti nelle scelte occupazionali o di formazione post-laurea, aiutandoli a predisporre il piano degli studi in modo da favorire l'accesso al Corso di Laurea magistrale preferito o l'inserimento lavorativo.

Tutorato per gli studenti

È inoltre attivo un vero e proprio servizio di tutorato per gli studenti, che offre assistenza nella preparazione degli esami, consiglio e supporto nelle principali problematiche legate al mondo universitario.

Per fissare un appuntamento con i tutor scrivere a:

- per Scienze Politiche: tutor@sc-politiche.unifi.it
- oppure su Facebook “Tutor Unifi – Laurea triennale in Scienze Politiche”
- per Servizio Sociale: tutor@serviziosociale.unifi.it

Delegati di Orientamento

Analogamente, il Servizio di orientamento opera per gli studenti dei Corsi di Laurea magistrale. Ogni corso di studio della Scuola nomina dei delegati che si occupano delle attività connesse all'orientamento. I nominativi dei delegati all'orientamento si trovano accedendo ai siti dei corsi di laurea e cliccando su “Organizzazione” all'interno del menu “Corso di studio”.

Sportello orientamento

Palazzina delle Presidenze

Edificio D1 | stanza 3.01
via delle Pandette, 32 - Firenze

telefono
055 2759076

email
orientamento@scpol.unifi.it

Un ruolo fondamentale per l'orientamento nella formulazione dei piani di studio è quello didattico-amministrativo: la referente per l'orientamento della Scuola è la Dott.ssa Cinzia Ferraguti.

Tutte le informazioni sull'orientamento nella Scuola di Scienze Politiche “Cesare Alfieri” sono consultabili all'interno del sito della Scuola, nella sezione denominata “Orientamento”.

delegato **Cinzia Ferraguti**

telefono
0552759076

email
cinzia.ferraguti@unifi.it

Biblioteca delle Scienze Sociali

Edificio D10
via delle Pandette, 2 - Firenze

apertura al pubblico
lunedì - venerdì 8.30|19
sabato 8.30|13.30

telefono
055 2759879

email
scienzesociali@sba.unifi.it

sito web
<https://www.sba.unifi.it/>

direttore
Lucilla Conigliello

email
lucilla.conigliello@unifi.it

Il Campus delle Scienze Sociali può vantare una ricchissima biblioteca, contenente oltre 900.000 volumi, di cui 300.000 accessibili a scaffale aperto, oltre a una ricca collezione di periodici, di riviste online, ebook, banche dati e documenti. La ricerca dei documenti avviene attraverso il catalogo online <http://onsearch.unifi.it>. Le sale di lettura, con circa 800 posti, sono dotate di connessione Wi-Fi, e in esse sono disponibili circa 100 postazioni attrezzate per la ricerca in rete. L'ingresso in biblioteca avviene esclusivamente tramite l'utilizzo del tesserino magnetico personale, che viene consegnato a tutti gli studenti iscritti all'Università degli Studi di Firenze.

Diritto allo Studio DSU

Il DSU Toscana è l'Azienda della Regione Toscana per il Diritto allo Studio Universitario (DSU), che realizza servizi e interventi affinché gli studenti capaci e meritevoli, iscritti agli Atenei ed altri Istituti universitari toscani, anche se privi di mezzi possano raggiungere i gradi più alti degli studi.

Il diritto allo studio si realizza sia attraverso l'erogazione di servizi rivolti alla generalità degli studenti sia tramite interventi specifici assegnati per concorso, quali la concessione di borsa di studio e posto alloggio.

Le principali azioni del DSU Toscana riguardano interventi economici, alloggi, servizi di ristorazione, attività di orientamento e agevolazioni nel settore delle attività culturali.

Per informazioni di dettaglio sui servizi forniti dall'Azienda e sui contatti

www.dsu.toscana.it

Servizio Ristorazione

Mensa del Campus delle
Scienze Sociali
Edificio E2
Via Miele, n. 2 - Firenze

Il servizio ristorazione è gestito dal DSU Toscana ed è rivolto a tutti gli studenti universitari. Per l'accesso alle mense è necessario essere in possesso di un badge magnetico personale rilasciato dall'Università o dal DSU Toscana.

Sportello assistenza studenti con disabilità

delegato
Giustina Manica
email
giustina.manica@unifi.it

La Scuola si occupa del supporto all'inserimento degli studenti disabili; la delegata della Scuola è la dott.ssa Giustina Manica. Il Centro di Studio e Ricerca per le Problematiche della Disabilità ottimizza e coordina le iniziative a favore degli studenti disabili dell'Ateneo fiorentino.

CeSPD Centro Studi e Ricerche per le Problematiche della Disabilità

NIC
Nuovo Ingresso Careggi
Largo Brambilla, 3 - Firenze

email
cespd@unifi.it

sito web
www.cespd.unifi.it/vp-163-cespd.html

Polo Universitario Penitenziario

Il Polo Penitenziario dell'Università di Firenze fa parte del Polo Universitario Penitenziario Toscano (PUPT), insieme con gli Atenei di Pisa, Siena e Università per Stranieri di Siena. Il Polo fiorentino è attivo dall'Anno Accademico 2000-2001 con tre sezioni presso la Casa Circondariale di Prato e studenti iscritti nelle carceri fiorentine di Sollicciano e Istituto Gozzini. Il Polo opera sulla base di una convenzione stipulata dai 4 Atenei toscani con il Provveditorato per l'Amministrazione Penitenziaria della Toscana e dell'Umbria e la Regione Toscana. Il progetto ha il fine di creare le condizioni per un più concreto riconoscimento del diritto allo studio universitario nella situazione di detenzione e per una didattica ed una ricerca più attente alle aree della marginalità sociale. È possibile compiere un tirocinio presso la Scuola per l'assistenza alla didattica del Polo Penitenziario, valido per l'acquisizione dei relativi CFU in qualsiasi Corso di laurea – sia triennale che magistrale – previo accordo con il delegato per i tirocini del Corso di Laurea di riferimento e i delegati del PUP presso la Scuola di Scienze Politiche.

Segreteria del Polo Universitario Penitenziario

telefono

055 2757713

0574 602504

email

segreteria@polo

penitenziario.unifi.it

susanna.dabizzi@unifi.it

sito web

www.polopenitenziario.unifi.it

delegato della Scuola

Ivana Acocella

Silvia Pezzoli

email

ivana.acocella@unifi.it

silvia.pezzoli@unifi.it

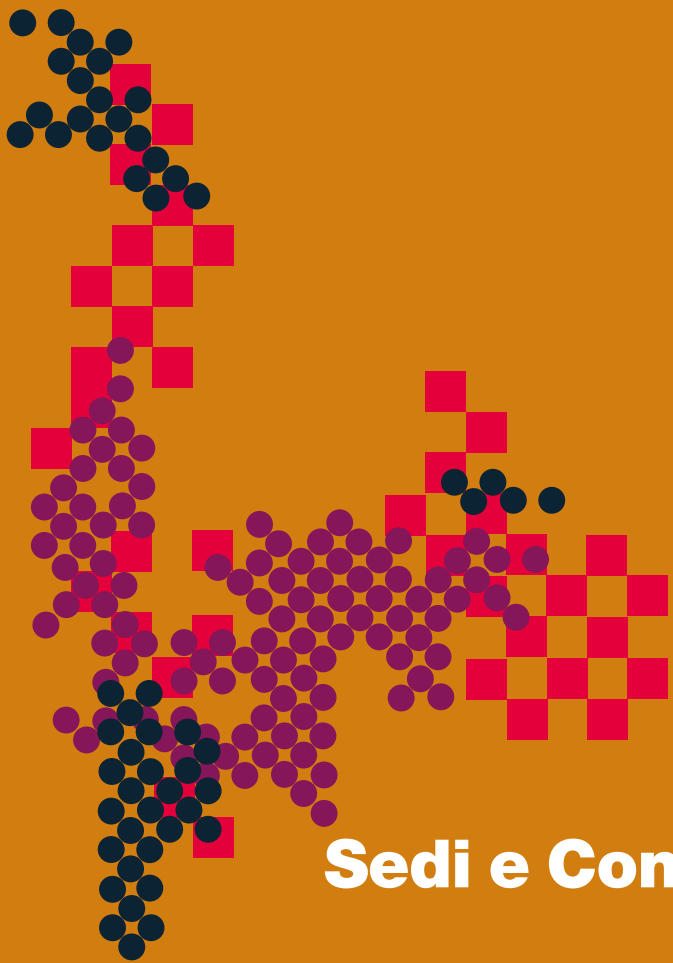
delegato del Rettore

Maria Grazia Pazienza

email

mariagrazia.

pazienza@unifi.it

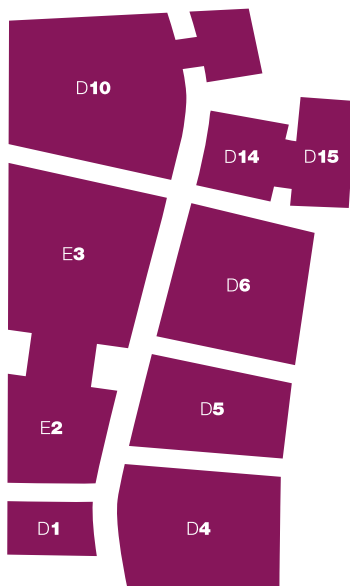


Sedi e Contatti

Le attività didattiche della Scuola si svolgono presso il Campus delle Scienze Sociali di Novoli, di seguito la pianta

Legenda

- D1**
Presidenze
- D4**
Dipartimento di Scienze Giuridiche
- D5**
Dipartimento di Scienze Politiche e Sociali
- D6**
Dipartimento di Scienze per l'Economia e l'Impresa
- D10**
Biblioteca di Scienze Sociali
- D14**
CLA | aule studio | caffetteria
- D15**
aule informatiche | aule tesi
- E2**
Mensa Universitaria
- E3**
Segreterie studenti e residenza universitaria



presidente della Scuola

Fulvio Conti

sede della Presidenza

via delle Pandette, n. 32 - Edificio D1 - Piano 3°

orari di apertura

lunedì, mercoledì e venerdì dalle 11.00 alle 13.00

giovedì dalle 15.00 alle 16.30

Altri contatti utili

Personale tecnico-amministrativo della Scuola:

Didattica, Gestione
appelli esami

Giuseppina Zago

giuseppina.zago@unifi.it

055 2759072

Didattica, Gestione
Organi Collegiali

Concetta Tricarico

concetta.tricarico@unifi.it

055 2759085

Didattica, Orientamento
e Qualità

Cinzia Ferraguti

cinzia.ferraguti@unifi.it

055 2759076

Didattica, Sito web

Marzia Zeccarelli

marzia.zeccarelli@unifi.it

055 2759077

Stage e tirocini, Tesi

Rossella Degl'Innocenti

rossella.deglinnocenti@unifi.it

055 2759071

Servizio Relazioni
Internazionali

Daniele Ortu

daniele.ortu@unifi.it

relint@scpol.unifi.it

055 2759082-83-84

Stage e tirocini Servizio
Sociale e Disegno e
gestione degli
interventi sociali

Niccolò Saccardi

niccolò.saccardi@unifi.it

tirocini.servsoc@unifi.it

055 2759075



**Segreteria
Amministrativa
Studenti**

indirizzo

via Giovanni Miele 3, Firenze

email

segreteriestudenti.novoli@unifi.it

orario al pubblico

lunedì - giovedì 9|13

**International
Desk**

Indirizzo

via della Pergola n. 60, 50121, Firenze

sito web

www.unifi.it/cmpro-v-p-567.html#studente_straniero

email

internationaldesk@unifi.it

**Segreteria Post
Laurea**

Indirizzo

via Gino Capponi 9, Firenze

sito web

www.unifi.it/cmpro-v-p-567.html#post_laurea

email

- per i Master:
master@adm.unifi.it
- per le Scuole di Specializzazione
scuoledispecializzazione@adm.unifi.it
- per i Corsi di Perfezionamento
perfezionamenti@adm.unifi.it
- per la Formazione insegnanti
formazioneinsegnanti@adm.unifi.it
- per gli Esami di stato
esamidistato@adm.unifi.it









UNIVERSITÀ
DEGLI STUDI
FIRENZE



UNIVERSITÀ
DEGLI STUDI
FIRENZE